



# Cahiers de l'observatoire

Les métiers de la formation en Nouvelle-Aquitaine  
SYNTHÈSE EMPLOI – FORMATION

Observatoire régional des métiers de la formation

<b>1. Les professionnels de la formation</b>	<b><u>3</u></b>
<b>2. Les structures de formation</b>	<b><u>6</u></b>
<b>3. Le marché du travail dans le secteur privé</b>	<b><u>9</u></b>
<b>4. Perspectives de recrutement, besoins en compétences et évolution des métiers</b>	<b><u>12</u></b>
<b>5. L'offre de formation</b>	<b><u>15</u></b>
<b>6. Enjeux et pistes d'action</b>	<b><u>20</u></b>
<b>7. Annexes</b>	<b><u>22</u></b>



1

## Les professionnels de la formation

---



# Les professionnels de la formation

Filière stratégique pour l'emploi régional, la **formation professionnelle** regroupe les professionnels qui **accompagnent l'évolution des compétences et facilitent les parcours d'insertion, d'emploi ou de reconversion**. En Nouvelle-Aquitaine, ils interviennent auprès de dizaines de milliers d'apprenants : salariés, demandeurs d'emploi, personnes en orientation, insertion ou reconversion professionnelle.

Les métiers de la formation professionnelle sont **très diversifiés** tels que formateurs, coordinateurs, ingénieurs pédagogiques, conseillers, commerciaux ou encore informaticiens, exerçant dans un **écosystème dense et en évolution rapide**.



## Chiffres clés sur les professionnels

**+29 800 actifs** dans les métiers de la formation (**cœur** et **périphérie**)

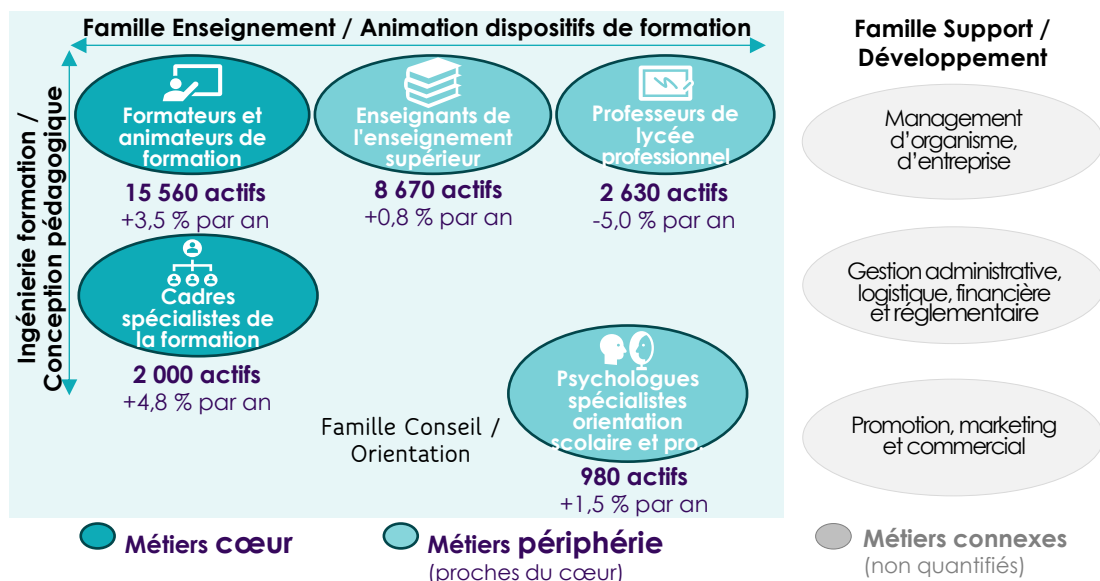
**12 % d'indépendants**, soit 3 points de plus que la moyenne régionale (effectifs de formateurs indépendants presque doublés en 6 ans)

**4<sup>ème</sup> région de France**, en nombre de professionnels (après l'Île-de-France, l'Auvergne-Rhône-Alpes et l'Occitanie)

**Évolutions récentes : +1,8 % d'actifs par an** (contre +1 % tous métiers confondus)

Progression plus forte qu'au niveau national pour les **formateurs en formation continue** (+3,5 % par an en région contre +2,2 % au national) et les **cadres de la formation** (+4,8 % contre +1,2 %).

## Principales familles de métiers



Le **Contrat Régional de Filière (CRF)** « Métiers de la formation » 2024-2028 concerne la formation professionnelle tout au long de la vie.

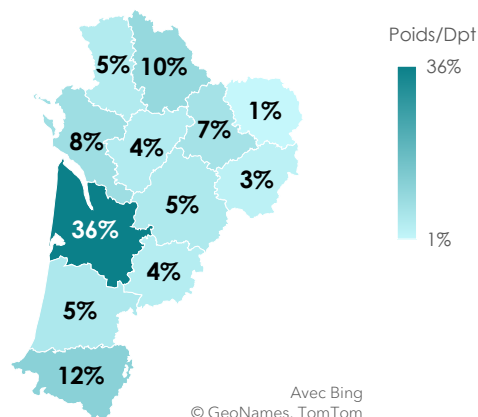
Adossé au CRF, l'**Observatoire régional des métiers de la formation** analyse ici principalement les **métiers cœur de filière** (formateurs et cadres de la formation relevant majoritairement de la **formation continue** et employés pour l'essentiel par des organismes de formation), mais aussi les **métiers en périphérie proche** (enseignants et professeurs intervenant dans le champ de la formation professionnelle, initiale et continue, au sein de structures telles les lycées professionnels, CFA, universités, MFR...). Les psychologues de l'orientation, intervenant souvent en amont et en appui des parcours, sont rattachés à la périphérie, afin de refléter leur rôle complémentaire dans la mise en œuvre et le suivi des dispositifs de formation.

Le **périmètre retenu** répond ainsi à une double **logique, fonctionnelle et méthodologique**, fondée sur la **place des métiers dans l'écosystème de la formation** et sur la **disponibilité des données statistiques**. Les métiers cœur et périphériques peuvent faire l'objet d'analyses quantitatives, avec des niveaux de fiabilité variables, tandis que les métiers connexes relèvent principalement d'une approche qualitative, faute de sources statistiques adaptées.

## Une filière ancrée dans l'ouest de la région

Une concentration des actifs sur la moitié ouest de la région, en particulier en Gironde, dans les Pyrénées-Atlantiques et dans la Vienne (répartition proche de celle des établissements employeurs).

## Répartition des professionnels de la formation par département



## Profil types des professionnels

### Des profils qualifiés, souvent expérimentés



**52 % de femmes** (contre 49 % en moyenne régionale)



**58 % de 45 ans et plus** (contre 46 %)



**66 % de diplômés au niveau Licence et plus** (contre 26 %)

➤ Formateurs en formation continue : 50 % de diplômés au niveau Licence et plus et forte concentration de niveaux Bac à Bac+2 (35 %).

### Des emplois stables



**80 % des salariés en CDI** (contre 84 % en moyenne régionale)

➤ Formateurs en formation continue salariés : 72 % de titulaires de CDI.



**80 % des salariés à temps complet** (contre 83 %)

➤ Formateurs en formation continue salariés : 69 % à temps complet (57 % chez les non salariés, des indépendants en quasi-totalité).

Sources : Recensement population 2021, INSEE)



La **formation évolue dans un environnement en constante transformation** : réformes qui s'enchaînent, impacts sur les métiers, les organisations et l'ensemble de l'écosystème. Dans ce contexte mouvant, toute analyse ne peut être qu'une photographie à un instant T, susceptible d'être remise en perspective au gré des évolutions réglementaires et économiques.



A photograph of two students, a young man and a young woman, sitting at a wooden desk in a classroom. The young man, on the left, is wearing a blue and yellow striped t-shirt and is looking at a laptop. The young woman, on the right, is wearing a white t-shirt and is also looking at the laptop. They are both focused on their work. In the background, there is a bulletin board with several papers and sticky notes pinned to it. The overall atmosphere is one of a quiet, studious environment.

2

## Les structures de formation

---

# Les structures de formation

## Un écosystème régional riche, majoritairement privé

L'écosystème régional de la formation réunit des acteurs aux profils variés : organismes de formation privés (lucratifs ou associatifs), structures consulaires, établissements publics ou parapublics.

- Les **organismes privés représentent près de 90 %** des structures, dont 8 sur 10 à but lucratif, souvent portés par des entrepreneurs individuels.
- Ils sont majoritairement de **petite taille** (80 % emploient moins de 10 formateurs).
- Ils se concentrent surtout en **Gironde**, dans les **Pyrénées-Atlantiques** et en **Charente-Maritime**.



### Chiffres clés sur les structures de formation

**+ 12 900 établissements actifs dispensant de la formation en région**

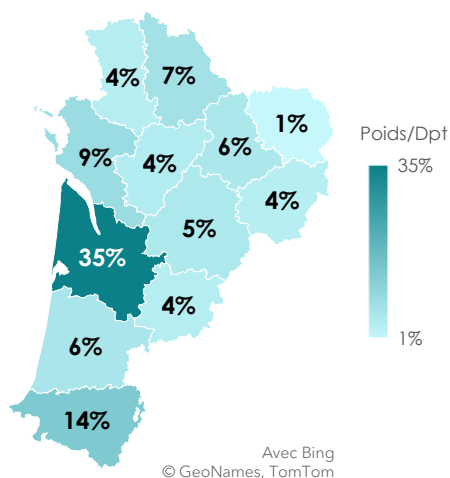
(+9,8 % en moyenne sur 5 ans)

**9 % des organismes de formation de France métropolitaine**

**5<sup>ème</sup> rang national en nombre d'organismes de formation**

(derrière Île-de-France en tête, puis Auvergne-Rhône-Alpes, Occitanie et Provence-Alpes-Côte d'Azur)

### Répartition des organismes de formation par département



### Des acteurs présents dans de multiples domaines

L'activité des structures de formation régionales se répartit dans de nombreux domaines.

Trois secteurs concentrent près de la moitié de l'activité :

- **Formation continue d'adultes** : 21 % des structures
- **Conseil et accompagnement en gestion** : 14 %
- **Autres enseignements \*** : 10 % environ

\* Les « autres enseignements » comprennent les activités éducatives ne pouvant pas être classées par niveau, les activités de soutien scolaire dispensées par des organismes ou des professeurs indépendants, etc. (voir [Autres enseignements | Insee](#)).



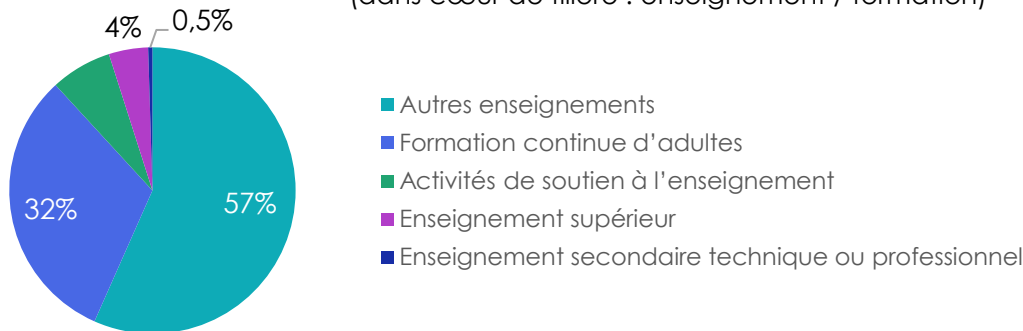
# Créations d'entreprises : enseignement et formation continue

En 2024, près de **2 300 entreprises ont été créées** en Nouvelle-Aquitaine dans les activités liées à l'enseignement et la formation\*.

La grande majorité (90 %) sont des **entreprises individuelles**. Parmi ces créations, 32 % relèvent de la formation continue d'adultes, et 57 % d'autres enseignements.

Globalement, les créations d'entreprises dans ces activités reculent légèrement (- 5 % par an en moyenne sur trois ans). Ce recul est plus modéré pour les seules entreprises individuelles (- 2 % par an).

**Créations d'entreprises en tant qu'entrepreneur individuel**  
(dans cœur de filière : enseignement / formation)



\* Les activités liées à l'enseignement et à la formation correspondent ici aux codes NAF/APE [85.32Z](#), [85.42Z](#), [85.59A](#), [85.59B](#), [85.60Z](#) (cf. schéma ci-dessus). Dans le détail, les autres enseignements (NAF 85.59B) comprennent diverses activités éducatives ne relevant pas d'un niveau scolaire précis (soutien scolaire, cours de rattrapage, préparations aux examens, tutorat universitaire, etc.). Les activités de soutien à l'enseignement sont celles n'impliquant pas de dispenser des cours (conseil éducatif et en orientation scolaire, organisation et évaluation de tests de connaissances, programmes d'échanges d'étudiant, etc.).

## Zoom sur la création d'entreprises en formation continue

En 2024, plus de **800 entreprises ont été créées** en région dans la **formation continue pour adultes** dont 80 % en sociétés commerciales et 20 % en entreprises individuelles.

Le nombre de créations dans ce secteur diminue en moyenne de 8 % par an sur trois ans, la baisse étant moins importante pour les entreprises individuelles (-4,5 % par an).





A woman with curly hair, wearing a tan blazer over a white shirt, is smiling and looking towards a person whose back is to the camera. They are sitting at a desk with papers and glasses. The background is a bright, modern office.

**3**

## **Le marché du travail dans le secteur privé**

---

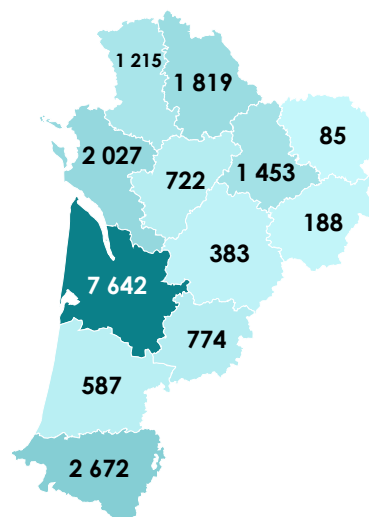
# Le marché du travail dans le secteur privé

## Embauches salariées : enseignement et formation continue

(quel que soit le métier, hors intérim)

- En 2024, **plus de 19 500 embauches salariées** dans les secteurs cœur de filière (1 % du total régional d'embauches tous secteurs).
- Principaux secteurs recruteurs : **formation continue d'adultes** (12 220), **autres enseignements** (7 300).
- 66 % de **CDD de moins d'un mois** (comme en moyenne régionale).
- 58 % d'**embauches féminines** (contre 57 % en moyenne).
- 49 % de **45 ans et plus** (contre 29 % en moyenne).
- 39 % des embauches en **Gironde**.
- Entre 2020 et 2024, le nombre d'embauches a connu une **hausse de +55 %** en région (contre +36 % tous secteurs).

### Répartition des embauches (DPAE\*) par département



Sources : Acof / Urssaf Aquitaine, Urssaf Limousin, Urssaf Poitou-Charentes \* DPAE : Déclarations Préalables à l'Embauche. (2019-2024). DECA et Extrapro, DREETS Nouvelle-Aquitaine, 2023.)

## Un secteur qui recrute beaucoup, mais selon des temporalités et des logiques différentes de celles des autres activités économiques



Les données sur les embauches peuvent donner une impression paradoxale : **beaucoup de recrutements**, mais aussi **une forte proportion de contrats courts**.

En réalité, elles concernent spécifiquement le **secteur privé de la formation et de l'enseignement** dont le fonctionnement est souvent par projets, avec des besoins ponctuels liés à des remplacements, à des marchés publics ou à des dispositifs financés sur appel d'offres. Ces caractéristiques expliquent le recours fréquent aux CDD de courte durée et à des vacations.

À l'inverse, les professionnels durablement en poste dans la filière, qu'ils relèvent du secteur privé ou du secteur public, occupent le plus souvent des emplois stables : 80 % sont en CDI ou ont le statut de fonctionnaire.

L'entrée dans le secteur se fait donc souvent par des formes d'emploi temporaires, mais les parcours professionnels montrent une stabilisation progressive : avec l'expérience, les formateurs et enseignants accèdent à des situations plus durables et mieux reconnues.



## Zoom sur les contrats d'apprentissage signés par les entreprises privées de la filière

➤ **Un très faible recours à l'apprentissage** : 140 contrats signés avec des apprentis en Nouvelle-Aquitaine en 2024 (0,2 % des 69 000 contrats d'apprentissage, tous métiers confondus).

➤ **Profil des apprentis** :

- 60 % de femmes (contre 42 % en moyenne régionale).
- 26 ans d'âge moyen (contre 20 ans en moyenne).



Les offres d'emploi enregistrées à France Travail...

- **2 565 offres** pour des emplois déposés par les principaux secteurs employeurs de la filière en Nouvelle-Aquitaine en 2024 (0,6 % de l'ensemble des offres, tous emplois confondus).
- 67 % des offres en CDD et plus de la moitié en **CDD de 4 à 12 mois** (contre 31 % en moyenne régionale).
- 32 % en **CDI** (contre 45 % en moyenne régionale).

Offres dans les principaux métiers de la filière	Nombre	Part CDI
Formation professionnelle	1 183	33 %
Conseil en emploi et insertion socioprofessionnelle	696	36 %
Enseignement technique et professionnel	295	2 %
Coordination pédagogique	203	54 %
Conseil en formation	71	42 %
Orientation scolaire et professionnelle	68	22 %
Enseignement supérieur	49	4 %
<b>Total sur ces domaines d'emploi (ROME v3)</b>	<b>2 565</b>	<b>38 %</b>

... et les demandes d'emploi enregistrées à France Travail

- **Près de 6 280 demandeurs d'emploi (DE)** inscrits pour un emploi relevant de l'un des principaux métiers de la filière, au 30/11/2024, en catégories A , B, C (1,3 % de tous les DE).
- Les plus nombreuses demandes d'emploi : **Formateur/Formatrice** (3 350), **Conseiller/Conseillère en insertion professionnelle** (1 560).

Sources : STMT – DARES - France Travail, Données brutes (2024)



**Attention** : Comparer les demandeurs d'emploi inscrits à France Travail avec les offres d'emploi disponibles peut donner des indications, mais ces données ne couvrent pas les mêmes périodes (les demandes sont un flux à une date, les offres un stock sur l'année), et d'autres personnes que les inscrits à France Travail peuvent aussi répondre à ces offres.



# 4

**Perspectives de  
recrutement, besoins  
en compétences et  
évolution des métiers**

---



# De forts besoins à court et moyen terme



**Proj'EM** (Projection des Emplois par Métiers) est un outil prospectif de

Cap Métiers Nouvelle-Aquitaine établissant des projections à l'horizon 2027, dans la dernière version disponible.

**PMQ** (Prospective des Métiers et des Qualifications) est une démarche prospective menée par France Stratégie et la DARES, offrant des projections à l'horizon 2030.

Les deux outils partagent une projection par secteur économique (~40 secteurs) ventilée par métier (~85 familles professionnelles) mais diffèrent en particulier sur trois points : (i) PMQ est une modélisation de l'emploi national ventilée par région là où Proj'EM est une modélisation de l'emploi régional, (ii) Proj'EM prend en compte les mobilités professionnelles à tous âges tandis que PMQ ne compte que les mobilités en fin de carrière, (iii) Seul PMQ prend en compte les mobilités géographiques inter-régionales.

## Les formateurs d'adultes, professionnels les plus recherchés

### À court terme (BMO 2025)

- Près de **2 100 recrutements prévus** en Nouvelle-Aquitaine.
- Profils les plus recherchés : **formateurs d'adultes** (environ 1 220 postes).
- Forte dynamique en **Gironde** et dans les **Pyrénées-Atlantiques**.

### À moyen terme

Selon les estimations réalisées avec l'outil Proj'EM de Cap Métiers, **les seuls formateurs compteraient, en Nouvelle-Aquitaine, 1 100 nouveaux actifs chaque année d'ici 2027, représentant 8 % de l'effectif annuel.**

À l'horizon 2030, selon l'outil PMQ de France Stratégie et la DARES, **les postes de formateurs à pourvoir s'élèveraient en région à près de 4 900.**



## Zoom sur le recrutement des formateurs

### Modalités de recrutement

- Politiques variables selon les organismes.
- Entrée souvent par CDD à temps plein → puis titularisation progressive (après plusieurs CDD).

### Types de profils recrutés

- **« Académiques »** (Bac+3 minimum avec expérience)  
→ CDI ou statut fonction publique
- **Formateurs de la formation continue** (hors année scolaire classique)  
→ vacations/CDD parfois pluri-employeurs
- **Indépendants (prestataires)**  
→ missions ponctuelles ciblées, plutôt techniques  
→ Freins : ~ 3 ans pour stabiliser un réseau, forte charge de préparation, rémunération modeste (surtout en début d'activité)

## Difficultés de recrutement / Profils recherchés

- **62 % des recrutements jugés difficiles en 2025, d'après l'enquête BMO** (contre 57 % en moyenne régionale).
- **Parmi les métiers les plus en tension : formateurs, enseignants** (difficultés de recrutement dues à un volume d'offres supérieur au nombre de candidats).  
**Pénurie de formateurs spécialisés** : manque de candidats à double compétence technique et pédagogique, exigence par les employeurs de diplômes élevés, salaires jugés peu attractifs par les candidats (en comparaison des métiers techniques d'origine).
- **Demande accrue en profils numériques (développeurs, experts digitaux)** : concurrence avec des secteurs plus rémunérateurs.
- **Difficultés à recruter des profils commerciaux** : nécessité de conjuguer compétences classiques avec maîtrise des appels d'offres, notamment.

# Besoins en compétences et évolutions des métiers

## Des défis d'envergure pour la formation professionnelle

### Réformes et qualité

- Développement du **Compte Personnel de Formation** (CPF) et des actions de **formation en situation de travail** (AFEST), bien que la mise en œuvre des AFEST semble encore rencontrer certains obstacles organisationnels, réglementaires ou pédagogiques.
- Généralisation et maîtrise de **Qualiopi** : suivi, évaluation, traçabilité.
- Limitation des **financements** impactant durée et coût des formations.



**Nouvelles attentes** : ingénierie centrée sur les compétences (logique RNCP/CPF), parcours de formation adaptés aux exigences réglementaires et budgétaires.

### Inclusion et société

- **Adaptation** aux spécificités des publics (personnes en reconversion, situations de handicap, primo-arrivants...).
- Évolution nécessaire des pratiques pédagogiques face à la **diversification des modalités d'apprentissage** et la **variété des finalités** des formations suivies.
- Intégration d'**enjeux écologiques et éthiques** (sobriété numérique, éco-conception pédagogique, responsabilité sociétale des entreprises (RSE)...).



**Nouvelles pratiques** : individualisation des parcours, référents handicap et inclusion, analyse des besoins des publics et du marché.

### Innovation et digital

- Montée en puissance du **distanciel** et des **formats hybrides**.
- Déploiement des **outils numériques** : classes virtuelles, Intelligence artificielle (IA), plateformes LMS (Learning Management System)...
- Formation des formateurs / évaluateurs à la détection et l'encadrement de l'usage de l'**IA** chez les formés.



**Nouvelles compétences** : conception/animation de parcours multimodaux, intégration d'outils numériques et d'IA dans les pratiques.

## Des compétences et métiers émergents

La filière connaît une forte montée des besoins en :

- **Ingénierie pédagogique multimodale** : digital learning, accompagnement AFEST (apprentissage en situation de travail).
- **Nouvelles compétences autour de l'IA, des data et des environnements immersifs** : analyse des données pour ajuster les parcours, aide à intégrer l'IA dans les pratiques pédagogiques.
- **Montée des fonctions liées au contrôle, qualité, à la conformité** (CPF, RNCP, VAE).
- **Profils d'accompagnements renforcés** Inclusion, publics NEET, primo-arrivants, etc.
- **Profils commerciaux** pour répondre efficacement aux appels d'offres dans un marché devenu très concurrentiel.

A person with long brown hair, wearing a white button-down shirt, is sitting at a wooden desk. They are holding a black pen and writing in a white notebook. To their right is a laptop. The background is a bright, out-of-focus window. A dark purple vertical bar is on the left side of the image, and a dark grey horizontal bar is at the bottom.

5

## L'offre de formation

---

# Certifications de la filière formation

La filière emploie une grande diversité de professionnels aux métiers et qualifications variés, dotés en très large majorité de diplômes de niveau Bac+2 et plus.

## Parcours-types pour se former dans la filière



Pour plus de détails : [Guide des métiers de la formation continue 2024](#) • Cap Métiers

\* Titre de Responsable formation : Sa dénomination officielle est Titre de Responsable Projets et Ingénierie en Formation (RPIF), de niveau 6, inscrit au RNCP.

\*\* À partir de la rentrée 2026, les Masters MEEF deviennent les Masters M2E (Master Enseignement et Éducation).



## Chiffres clés Formation

**+ 170 organismes dispensant des formations** menant à un métier de la filière

**~ 220 lieux de formation**

**+ 1 370 sessions** en cours ou à venir :

- Initial apprentissage : **11 %**
- Initial scolaire : **10 %**
- Formation continue : **77 %**

• Titres professionnels de Formateur Professionnel d'Adultes (**FPA**) et de Conseiller en Insertion Professionnelle (**CIP**) : **53 % des sessions**

Source : Offre de formation en cours et à venir au 06/01/2026 - RAFAEL Cap Métiers Nouvelle-Aquitaine

## La formation initiale

### Des formations supérieures qui priment pour l'accès à la filière

~ 5 560 inscrits en formation universitaire (niveau master, licence)

#### TOP 3 des formations universitaires préparées (en nombre d'inscrits)

1. Master Métiers de l'Enseignement, de l'Éducation et de la Formation (MEEF)\*, Mention 2<sup>nd</sup> degré (1 307)
2. Licence Mention Sociologie (957)
3. Licence Mention Sciences de l'éducation et de la formation (628)

Source : Ministère Enseignement Supérieur et Recherche (rentrée 2024)

## Insertion professionnelle post formation initiale

**Plus du tiers des élèves sortants** de formation en voie scolaire sont **en emploi 6 mois après leur sortie**, 50 % pour ceux ayant atteint le niveau Bac +3/4 (contre 49 % tous métiers confondus en région).

Source : Inser'Jeunes, DARES – Cumul des années 2020 et 2021



**Retrouvez+ d'infos sur**  
**CMaFormation**





## Zoom sur les principaux CQP

Principaux CQP recensés pour la branche des organismes de formation (cf. [CCN](#)) :

- CQP Formateur(trice)
- CQP Conseiller(ère) en formation
- CQP Assistant(e) en ingénierie de formation
- CQP Responsable d'organisme de formation / Coordinateur(trice) pédagogique

## La formation continue

En complément de l'offre initiale, la filière régionale profite d'une offre riche en formation continue (contrats de professionnalisation, formation de salariés et de personnes en recherche d'emploi), avec des titres professionnels reconnus : Formateur Professionnel d'Adultes (FPA), Conseiller en Insertion Professionnelle (CIP), Encadrant Technique d'Insertion (ETI), Enseignant en conduite et sécurité routière...

### Formation des demandeurs d'emploi financée par la Région

**630 candidatures** à une certification de la filière, dans le cadre du Programme Régional de Formation (PRF)

#### • 4 certifications :

- **Titre professionnel de Conseiller en Insertion Professionnelle (CIP)** (306 candidatures)
- **Titre professionnel de Formateur Professionnel d'Adultes (FPA)** (202 candidatures)
- **Titre professionnel Enseignant Conduite et Sécurité Routière (ECSR)** (97 candidatures)
- **Titre professionnel Encadrant Technique d'Insertion (ETI)** (25 candidatures).

#### • 61 % de candidates.

• **Principaux prescripteurs** : France Travail et les candidats autoproportionnés (89 % des candidatures en cumul).

• **90 % d'entrées en formation** à l'issue du parcours.

Source : Candidatures enregistrées en 2024 aux formations du PRF, Rafael.



## Zoom sur la formation des salariés de la branche des organismes de formation financée par AKTO

En France, en 2024 :

27 711 salariés ayant démarré une formation financée par AKTO (hors alternance)

Source : Chiffres-clés 2024, Branche Organismes de formation – Observatoire AKTO

En Nouvelle-Aquitaine, en 2023 :

344 alternants en apprentissage et 118 en contrat de professionnalisation

Source : AKTO, extraction mars 2024, Portrait régional « AKTO, au cœur de la Nouvelle-Aquitaine »

<https://observatoire.akto.fr/branches/organisme-de-formation/>



## Attractivité des formations menant aux métiers de la filière

L'attractivité des formations menant aux métiers de l'enseignement et de la formation est contrastée selon les publics et les dispositifs.

Les métiers de l'enseignement restent peu attractifs pour les jeunes publics et dans les parcours de formation initiale, à l'exception de certains parcours universitaires.

En revanche, ces métiers font partie des plus attractifs pour les salariés en reconversion (Démission-reconversion, Projet de Transition Professionnelle, VAE).

En savoir plus : [Cahiers de l'Observatoire de l'orientation 2025](#) « Panorama des orientations professionnelles et technologiques selon les publics en Nouvelle-Aquitaine », Cap Métiers Nouvelle-Aquitaine

### Masters : Les principales formations choisies en voie scolaire

Intitulé diplôme	Candidatures	Capacité	% femmes	Demandes par place	Remplissage
Master métiers de l'enseignement, de l'éducation et de la formation (MEEF) mention second degré	8 965	1 024	52 %	8,8	79 %
Master métiers de l'enseignement, de l'éducation et de la formation (MEEF) mention encadrement éducatif	1 028	54	82 %	19,0	96 %
Master métiers de l'enseignement, de l'éducation et de la formation (MEEF) mention pratiques et ingénierie de la formation	742	114	77 %	6,5	63 %
Master mention sciences de l'éducation et de la formation (SEF)	554	86	80 %	6,4	78 %
Tous masters régionaux	180 860	12 018	63 %	15,0	85 %

Parmi les masters présentés (parmi les plus emblématiques de la filière), **le Master MEEF\* mention 2<sup>nd</sup> degré est de loin le plus attractif, concentrant le plus grand nombre de candidatures.** Le Master MEEF mention encadrement éducatif, bien que moins demandé en volume, se distingue par la pression la plus élevée à l'entrée, avec un nombre de candidats par place supérieur à la moyenne régionale de l'ensemble des masters.

\* À partir de la rentrée 2026, les Masters MEEF deviennent les Masters M2E (Master Enseignement et éducation) mention Professorat des écoles, mention 2<sup>nd</sup> degré et mention conseiller principal d'éducation.

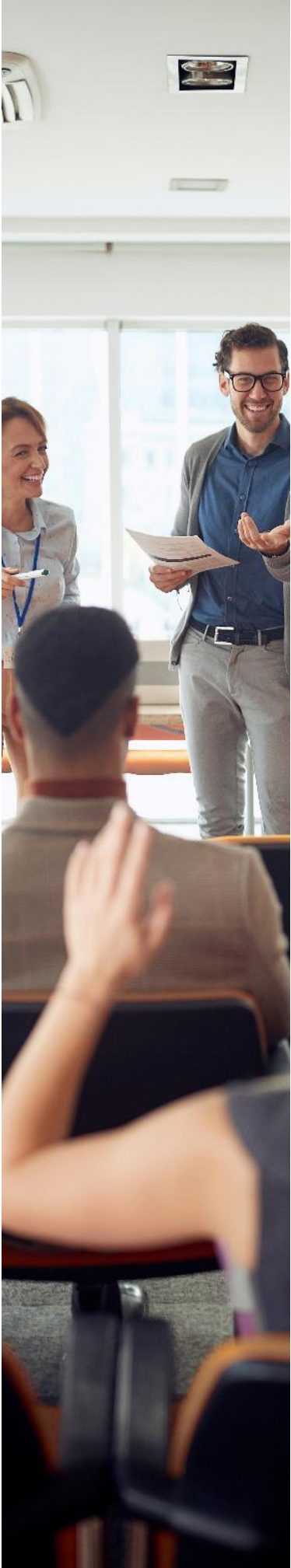
Source : MonMaster – Orientation vers les Masters, ministère de l'Enseignement Supérieur et de la Recherche (Procédure 2024)

### Principales certifications plébiscitées en formation continue, dans le cadre du PRF

Intitulé diplôme	PRF - Nombre de candidatures
Titre Professionnel Conseiller en Insertion Professionnelle	306
Titre Professionnel Formateur Professionnel d'Adultes	202
Titre Professionnel Enseignant de la conduite et de la sécurité routière	97
Titre Professionnel Encadrant Technique d'Insertion	25
Total	630

Les principaux domaines de formation attirant des candidats dans le cadre du PRF sont le **conseil en insertion professionnelle** et la formation de **formateur**, suivis du **monitorat en auto-école**.

Source : Candidatures enregistrées en 2024 aux formations du PRF et HSP – RAFAEL, Cap Métiers Nouvelle-Aquitaine





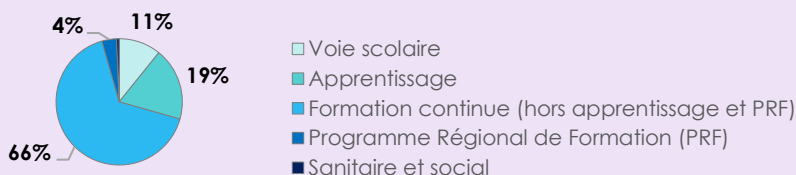
Ces données, issues de RAFAEL, recensent les sessions de formation certifiantes et diplômantes en cours et à venir par voies de formation et par niveaux.



## Panorama de l'offre de formation régionale (toutes filières)

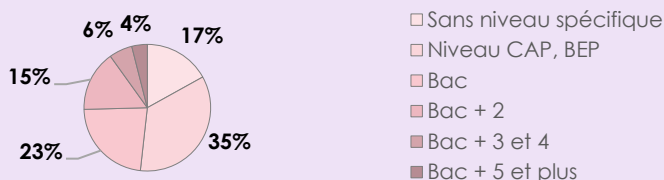
- **+66 000 sessions de formation (84 % non conventionnées contre 16 % conventionnées)**

### Sessions de formation par voies



Au sein de l'offre de formation globale enregistrée en région, la **formation continue (hors apprentissage et PRF)** représente deux sessions sur trois.

### Sessions de formation par niveaux



Le niveau de formation majoritairement représenté sur la globalité des sessions est le **niveau CAP ou infra**.

- **Des domaines de formation plus ou moins plébiscités en région**

### Top 5 des domaines de formations ayant le plus de sessions



Cinq domaines de formation rassemblent près de 40 % des sessions.

### Attractivité des métiers et domaines de formation associés

Quatre familles de métiers (et les formations qui y conduisent) sont jugées (les plus) attractives tout au long de la vie : le Bâtiment, la Gestion d'entreprise, le Commerce/Réparation automobile, la Santé/le Social.

L'enseignement fait partie des familles de métiers/formations les moins attractives aux yeux des publics scolaires ou en recherche d'emploi, mais il revêt un certain attrait pour les salariés.

Source : [Cahiers de l'Observatoire de l'orientation 2025](#) « Panorama des orientations professionnelles et technologiques selon les publics en Nouvelle-Aquitaine », Cap Métiers Nouvelle-Aquitaine

Source : Offre globale en cours et à venir au 21/10/2025 - RAFAEL - Cap Métiers Nouvelle-Aquitaine

A close-up photograph of hands holding and tearing pieces of colorful paper (blue, yellow, and red) against a bright, out-of-focus background. The image is partially covered by a dark grey overlay at the bottom right and a solid purple vertical bar on the left.

6

## Enjeux et pistes d'action

---



## Enjeux et pistes d'action

Sur la base de constats partagés et approfondis avec les acteurs du Contrat Régional de Filière

### Attractivité et visibilité de la filière

- Rendre les métiers de la formation plus **attractifs**.
- **Communiquer** en faveur de la reconnaissance des métiers.
- Valoriser les formateurs **indépendants**.
- Améliorer la **visibilité des formations** proposées.
- Favoriser les **mobilités** vers la filière et les parcours internes.

### Évolution des compétences et des pratiques

- Soutenir la **montée en compétences** des professionnels face à l'individualisation croissante des parcours.
- **S'adapter** à la diversité des publics, promouvoir l'inclusion : situations de handicap, personnes éloignées de l'emploi...
- Développer l'offre **Français Langue Étrangère (FLE)** et les compétences des formateurs afin de mieux répondre aux besoins de la région, notamment pour les mineurs et les primo-arrivants.
- Stabiliser les emplois en promouvant les **parcours internes** (limiter notamment les [CDD d'Usage](#)).
- Favoriser la **digitalisation** dans les pratiques, intégrer pleinement l'IA.
- Adapter les pratiques des professionnels aux **innovations**.
- Intégrer les **enjeux environnementaux** dans les pratiques.
- Mettre en place des **espaces de partage** de savoirs et d'expériences.

### Relations avec l'écosystème

- Mieux **coopérer** avec les acteurs du territoire.
- Développer de **nouveaux partenariats**, des spécialisations sectorielles...
- Co-construire des **parcours orientés emploi**.
- Assurer une **veille active sur les appels à projets régionaux** afin de mieux anticiper les impacts sur les structures.
- Œuvrer collectivement pour garantir la **mise en conformité avec les dispositifs nationaux** (VAE, RNCP, CPF).
- Veiller à la **qualité et à la transparence** de l'offre de formation.
- Professionnaliser les équipes pour renforcer la **qualité et la lisibilité de l'offre** de formation.



Inscrits dans le cadre stratégique du Contrat de Plan Régional de Développement des Formations et de l'Orientation Professionnelle (CPRDFOP) 2023-2028, le [Contrat Régional de Filière des métiers de la formation](#) 2024-2028 et l'[Observatoire des métiers de la formation en Nouvelle-Aquitaine](#) (porté par Cap Métiers Nouvelle-Aquitaine avec l'appui d'AKTO) visent à aider au développement économique et à anticiper les besoins en compétences de la filière formation régionale.





# 7

## Annexes

---

## Annexes

### Glossaire de termes de référence

#### Action de formation en situation de travail (AFEST)

Une Afest est une action de formation en situation de travail. Elle mobilise un formateur, interne ou externe à l'entreprise, et un salarié à former sur le lieu même du travail et en cours d'activité. Le matériau pédagogique principal est fourni par le travail.

[Qu'est ce qu'une action de formation en situation de travail \(Afest\) ? | Anact](#)

#### Cadres spécialistes de la formation

Cadres responsables, dans une entreprise ou dans un organisme spécialisé (AFPA, GRETA, ASFO...), de l'organisation d'activités de formation ou participant à ces activités. La rubrique n'inclut pas les activités exercées dans un établissement d'enseignement.

Insee : [Nomenclature PCS 2003 372d](#)

#### Enseignants de l'enseignement supérieur

Personnes dont l'enseignement dans un ou plusieurs établissements, publics ou privés, d'enseignement supérieur (universités, écoles d'ingénieur, etc., à l'exclusion des classes préparatoires) est, en principe l'activité professionnelle principale (à l'exclusion des enseignants en médecine, pharmacie et dentaire). Les personnels de direction de la plupart des établissements d'enseignement supérieur sont aussi, en général, classés dans cette rubrique.

Insee : [Nomenclature PCS 2003 342a](#)

#### Formateurs et animateurs de formation continue

Personnes enseignant dans des centres de formation postsecondaire, ou dans des entreprises comportant des centres de formation professionnelle ou continue. Ces personnes peuvent être salariées ou recevoir d'autres formes de rémunération (perception d'honoraires). Elles peuvent diriger, en qualité de chef d'entreprise la structure à laquelle elles participent, sous réserve d'y assurer effectivement une fonction d'enseignement.

Insee : [Nomenclature PCS 2003 423b](#)

#### Formation continue

La formation continue désigne la formation suivie par des personnes ayant terminé leurs études initiales.

Insee : [Insee définition](#)

#### Formation professionnelle

La formation professionnelle est un processus d'acquisition de connaissances et de compétences requises dans des métiers spécifiques ou plus largement sur le marché de l'emploi.

Ce processus peut intervenir en cours de formation initiale (par exemple apprentissage, lycée professionnel...) ou de formation continue.

Insee : [Insee définition](#)

#### Organisme de formation

Les organismes de formation (OF) sont définis par le l'article 4 de la [loi n° 2018-771 du 5 septembre 2018 pour la liberté de choisir son avenir professionnel](#).

Tout prestataire de formation, qui exerce à titre principal ou accessoire, doit adresser une déclaration d'activité au Service régional de contrôle de la formation professionnelle (SRC) de la [Direction régionale de l'économie, de l'emploi, du travail et des solidarités](#) (DREETS) de sa région.

<https://www.monparcours handicap.gouv.fr/>

#### Professeurs de lycée professionnel

Personnels, titulaires, enseignant les disciplines générales ou techniques dans l'enseignement technique court (LEP, CFA, enseignement professionnel agricole).

Insee : [Nomenclature PCS 2003 422b](#)

#### Psychologues spécialistes de l'orientation scolaire et professionnelle

Psychologues, salariés ou indépendants, jouant un rôle d'orientation, de conseil, le cas échéant de dépistage d'inadaptation, en milieu scolaire essentiellement.

[Nomenclature PCS 2003 343a](#)

## Pour aller plus loin

- Utilisez les moteurs de recherche sur l'offre de formation régionale : [Rafael](#) (professionnels) / [CMaFormation](#) (grand public)
- Consultez le [programme de professionnalisation](#) des acteurs de l'orientation, de la formation et de l'emploi en Nouvelle-Aquitaine
- Participez aux événements du [Learning Lab Cap Métiers](#)
- Téléchargez le [Guide des métiers de la formation](#), Cap Métiers
- Retrouvez toutes les publications de l'[Observatoire des métiers de la formation](#) sur le site Cap Métiers

NOTRE SITE  
[capmetiers.fr](http://capmetiers.fr)

Suivez-nous!



### Siège social

Centre régional Vincent Merle  
102 av. de Canéjan  
33600 Pessac

### Site La Rochelle

88 rue de Bel-Air  
17000 La Rochelle

### Site Limoges

13 cours Jourdan  
87000 Limoges

### Site Poitiers

Tour Toumaï  
60 bd du Grand Cerf  
86000 Poitiers

Rédaction-statistiques-cartographie : Direction des ressources et analyses emploi-formation-territoires.  
Réalisation : Cap Métiers Nouvelle-Aquitaine, Janvier 2026.

Toute utilisation des informations de ce document doit mentionner les sources, la date de référence des données et la mention « Réalisation Cap Métiers Nouvelle-Aquitaine, Janvier 2026 ».

Crédits photos : Adobe stock.