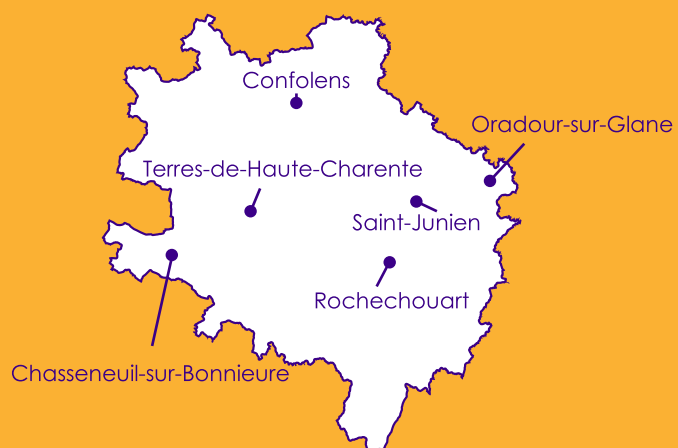


Portrait de Territoire

2025

CHARENTE E LIMOUSIN



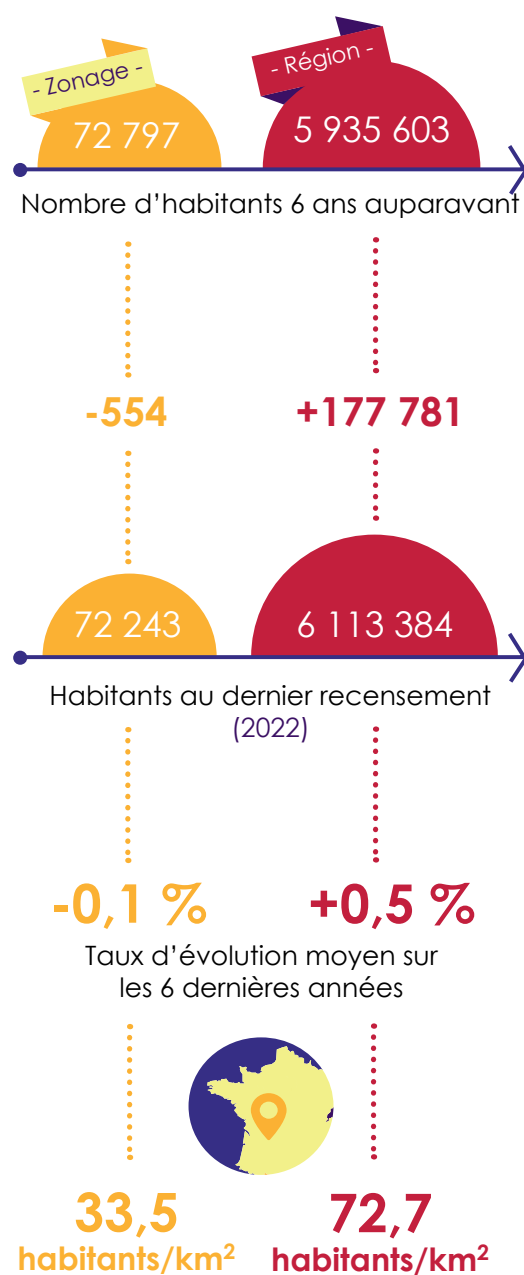
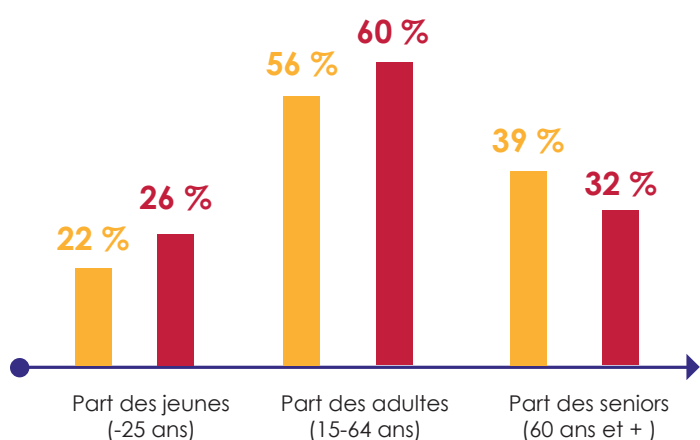
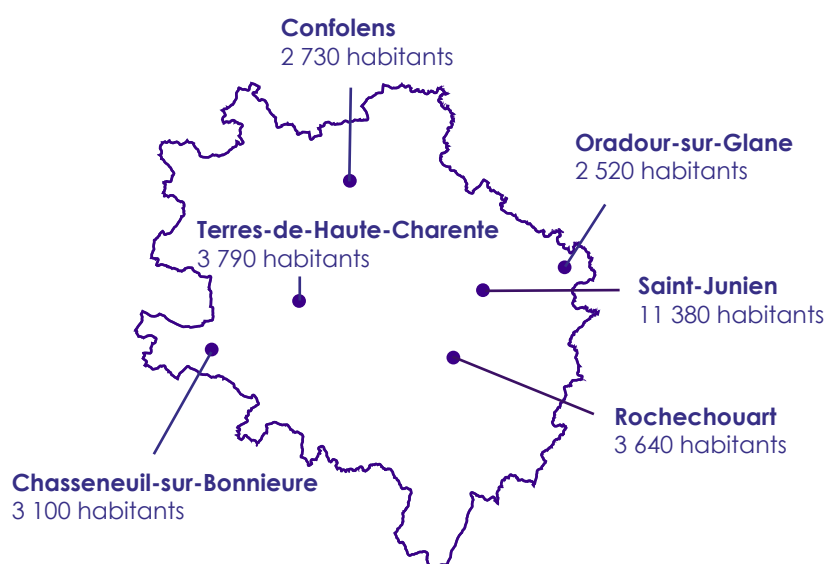
DÉMOGRAPHIE

Le portrait du territoire **Charente e Limousin** s'étend sur deux départements (la Charente et la Haute-Vienne) et porte sur trois Communautés de communes : la Communauté de communes de Charente Limousine, la Communauté de communes Ouest Limousin et la Communauté de communes Porte Océane du Limousin.

En 2022, ce territoire recense **plus de 72 200 habitants**, volume en légère diminution sur les six dernières années : - 0,1 % par an, soit 554 habitants de moins au total, contre + 0,5 % en Nouvelle-Aquitaine. Notons que sur cette même période, les 15 ans et plus ont vu leur nombre augmenter, tout comme en région. Cette augmentation est essentiellement portée par celle des actifs en emploi (+ 810) et des retraités ou préretraités (+ 590). Le nombre de chômeurs est, quant à lui, en diminution (- 530), tout comme le nombre d'élèves, étudiants, stagiaires non rémunérés (- 407).

La structure de la population par tranche d'âges suit la même tendance que celle observée en région avec une part de seniors plus importante que celle des jeunes. Les seniors (60 ans et plus) sont toutefois plus nombreux qu'en région (39 % contre 32 % en Nouvelle-Aquitaine). En revanche, les jeunes de moins de 25 ans sont sous-représentés (22 % contre 26 %). Elle est caractérisée par une **sous-représentation des diplômés de niveaux Bac +3 et plus** (11 % contre 19 % en région).

PRINCIPALES VILLES



Population de 15 ans et plus non scolarisée :



ZOOM SUR LES 15-24 ANS

Le territoire dénombre **près de 5 800 jeunes de 15 à 24 ans**, soit 8 % de sa population totale contre 11 % en Nouvelle-Aquitaine. Faisant moins d'études et étant moins diplômés, les jeunes du territoire sont dans une situation plus défavorable qu'en région. En effet, 46 % de ces jeunes sont non scolarisés, dont 21 % non diplômés, contre respectivement 36 % et 20 % en Nouvelle-Aquitaine. En outre, 18 % des 15-24 ans ne sont « ni en emploi, ni en formation » (15 % en région).

Population totale des 15-24 ans



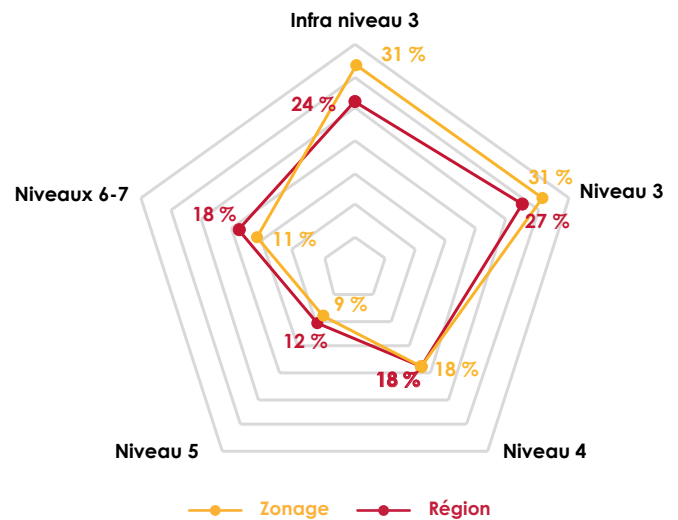
Pourcentage de jeunes sans emploi ni formation



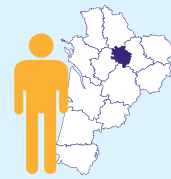
Population des 15-24 ans non scolarisés



Pourcentage des 15-24 ans non scolarisés

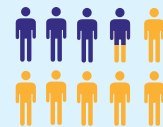


5 759



jeunes de 15 à 24 ans, soit 8 % de la population totale.

46 %



sont non scolarisés, soit **2 633** jeunes.

21 %



de non diplômés parmi les non scolarisés. En outre, **18 %** des 15-24 ans ne sont ni en emploi, ni en formation.

NOMBRE D'ACTIFS AYANT UN EMPLOI SUR LA ZONE



27 495

dont **71 %** y habitent et travaillent.

2 441 696

dont **97 %** y habitent et travaillent.

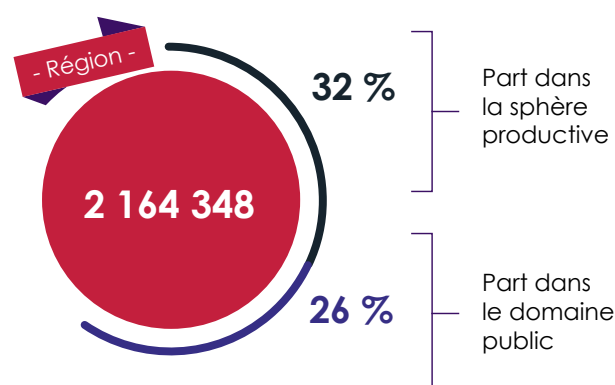
ÉCONOMIE

En 2022, le territoire totalise **plus de 18 100 salariés**, soit 0,8 % de l'effectif régional. Il est marqué par une **prédominance de l'administration publique, enseignement, santé et social** suivi de **l'industrie**. Ces secteurs regroupent respectivement 32 % et 28 % des salariés du territoire (contre 35 % et 13 % en région). Le territoire est caractérisé par une spécialisation dans l'industrie du papier et du carton (Sylvamo France, DS Smith Packaging Consumer...), dans l'hébergement médico-social et social (Centre hospitalier de Saint-Junien, de Confolens...) et dans les transports terrestres et transport par conduites (Location Transports Izaret Limousin...).



18 143 salariés

Soit **0,8 %** des salariés régionaux.



EFFECTIFS INDUSTRIELS

5 111

soit **28 %** du territoire.

273 836

soit **13 %** du territoire.

EFFECTIFS TERTIAIRES

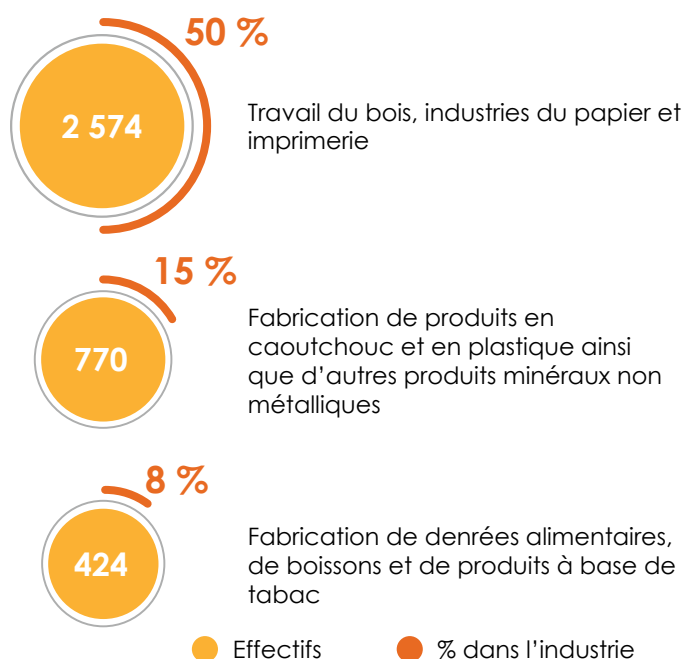
11 202

soit **62 %** du territoire.

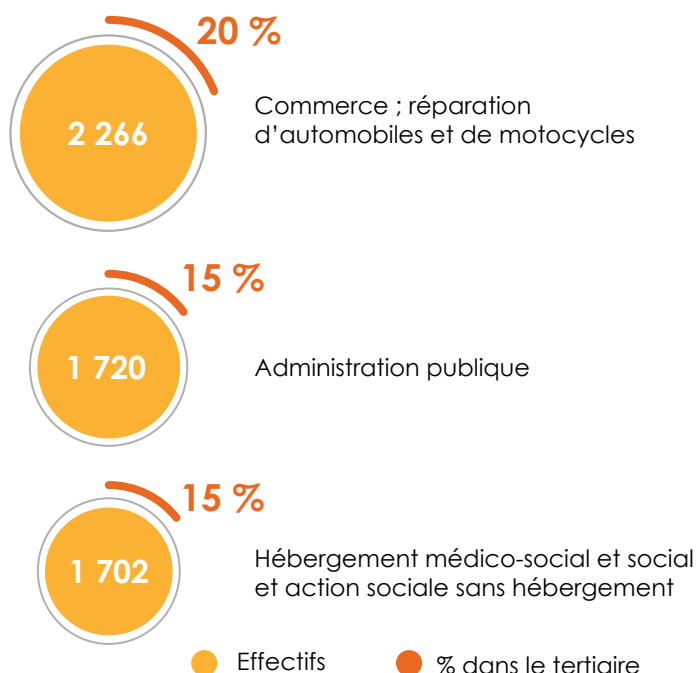
1 695 024

soit **78 %** du territoire.

PRINCIPAUX SECTEURS INDUSTRIELS (NAF 38)



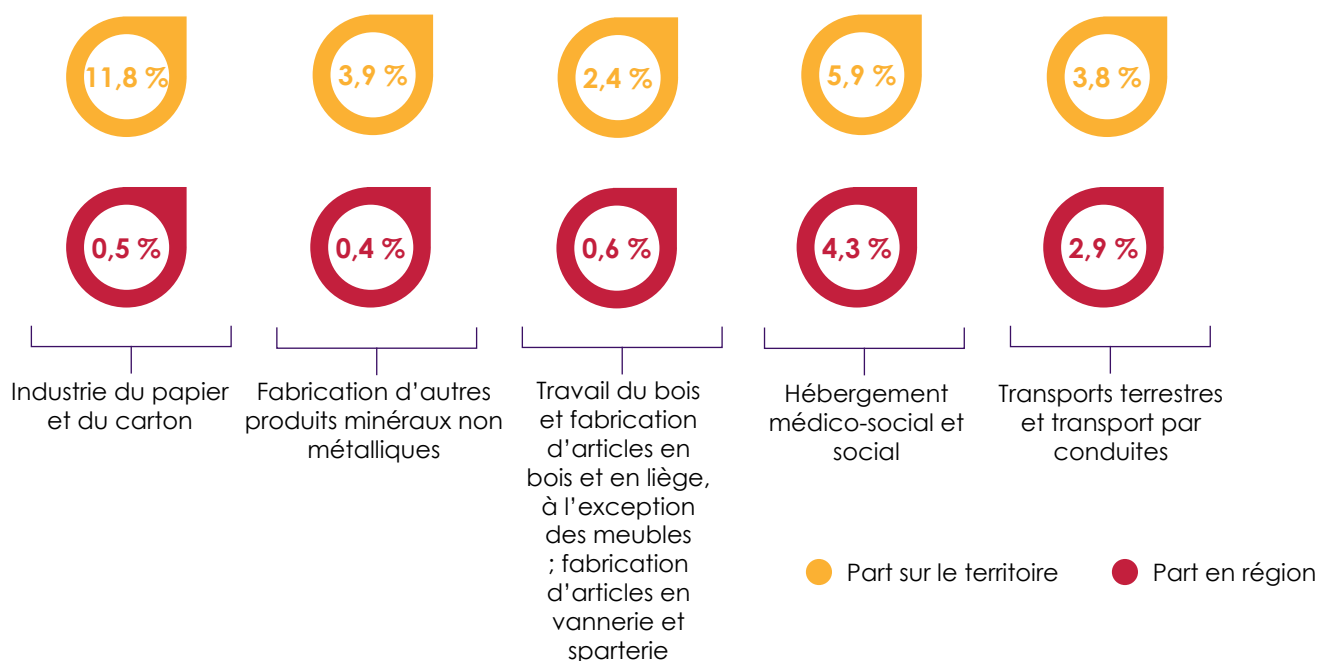
PRINCIPAUX SECTEURS TERTIAIRES (NAF 38)



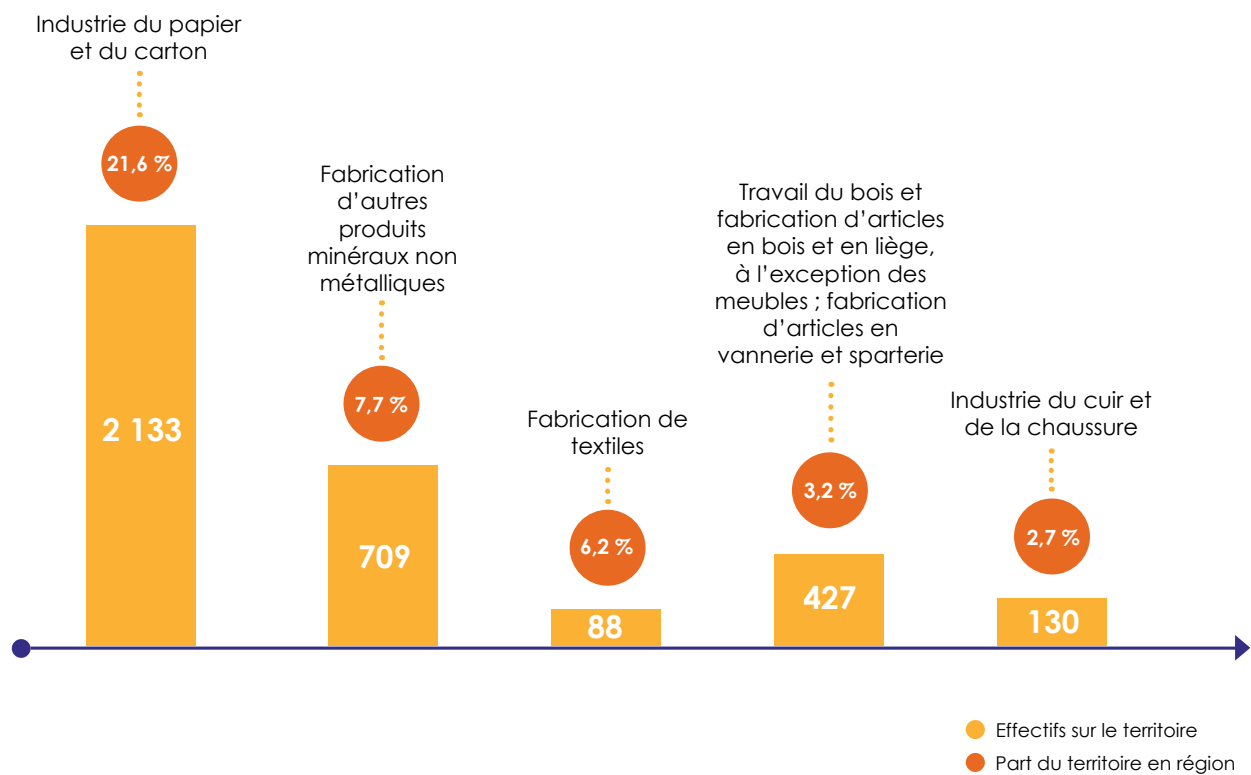


LES PRINCIPALES SPÉCIFICITÉS TERRITORIALES (NAF 88)

- Comparaison du poids du territoire et du poids de la région



LES SECTEURS DONT LA PART EN REGION EST LA PLUS ELEVÉE



LES PRINCIPAUX EMPLOYEURS DU TERRITOIRE

Entre 250 et 499 salariés :

CENTRE HOSPITALIER DE SAINT JUNIEN : activités hospitalières

SYLVAMO FRANCE : fabrication de papier et de carton

COMMUNE DE SAINT JUNIEN : administration publique générale

LOCATION TRANSPORTS IZARET LIMOUSIN : location de camions avec chauffeur

DS SMITH PACKAGING CONSUMER : fabrication de carton ondulé

TERREAL : fabrication de briques, tuiles et produits de construction, en terre cuite

Entre 200 et 249 salariés :

SAICA PACK FRANCE : fabrication de carton ondulé

CENTRE HOSPITALIER DE CONFOLENS : activités hospitalières

SOC FRANCAISE FABRICAT PAPIERS ONDULES : fabrication de carton ondulé

Entre 100 et 199 salariés :

COOP ATLANTIQUE - HYPER U : supermarchés

SA TOUBOIS : fabrication de placage et de panneaux de bois

UNA OUEST 87 : aide à domicile

SOCIETE LIMOUSINE DE FABRICATION DE PORCELAINE : fabrication d'articles céramiques à usage domestique ou ornemental

CC PORTE OCEANE DU LIMOUSIN : administration publique générale

SOJUDIS : hypermarchés

LA CROISEE DS : fabrication de serrures et de ferrures

BMI PRODUCTION FRANCE : fabrication de briques, tuiles et produits de construction, en terre cuite

GANTERIE MAROQUINERIE DE SAINT JUNIEN : fabrication d'articles de voyage, de maroquinerie et de sellerie

ATELIER DE FORMATION DE ROCHECHOUART : autres enseignements

MICRO-CONTROLE-SPECTRA PHYSICS : fabrication d'instrumentation scientifique et technique

LYCEE PROFESSIONNEL PIERRE-ANDRE CHABANNE : enseignement secondaire technique ou professionnel

SYLVAMO CELIMO SAS : fabrication de pâte à papier

PEPINIERES CHARENTAISES : reproduction de plantes

PUSTERLA 1880 FRANCE : fabrication de cartonnages

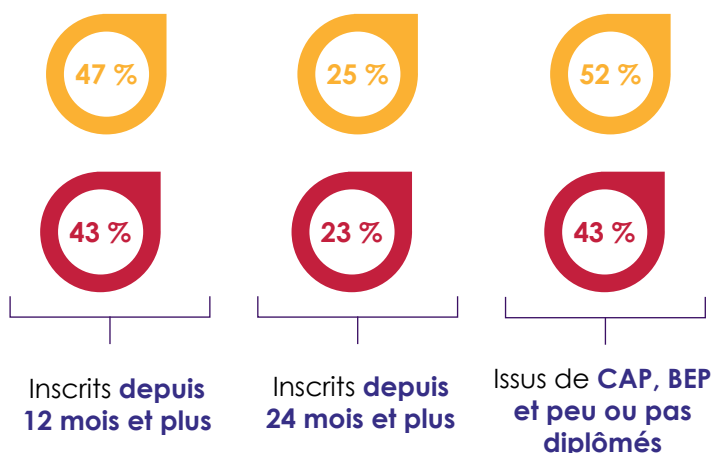
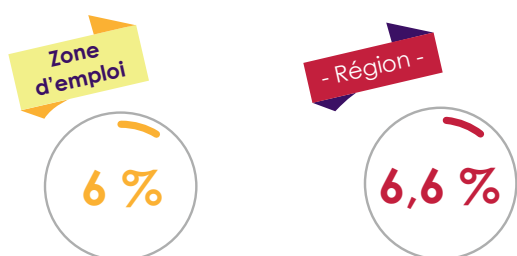
SMURFIT KAPPA PAPIER RECYCLE FRANCE : fabrication de papier et de carton



TRAVAIL

Au 1^{er} trimestre 2025, la zone d'emploi de Saint Junien affiche un **taux de chômage inférieur au taux néo-aquitain** : 6 % contre 6,6 %. En mars 2025, plus de **5 000 demandeurs d'emploi** de catégories A, B, C sont inscrits à France Travail, soit un volume en hausse de 2,8 % en trois ans contre une hausse de 4,7 % en région. Ces demandeurs d'emploi sont majoritairement **des femmes** (54 % contre 52 % en région) et présentent un profil légèrement **plus âgé**, avec une proportion plus élevée de personnes âgées de 50 ans et plus (31 % contre 28 % en région). La part des **inscrits depuis au moins 12 mois** y est également plus importante (47 % contre 43 % en moyenne). Enfin, la zone d'emploi est marquée par une forte présence de demandeurs d'emploi **résidant en Zone de Revitalisation Rurale** (65 % contre 29 % en Nouvelle-Aquitaine).

TAUX DE CHÔMAGE ZONE D'EMPLOI DE SAINT JUNIEN (1^{ER} TRIMESTRE 2025)



● Part sur la zone d'emploi ● Part sur la région

Zone d'emploi

5 017

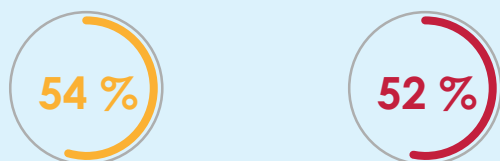
demandeurs d'emploi ABC en mars 2025, soit **+2,8 %** d'évolution sur 3 ans

Région

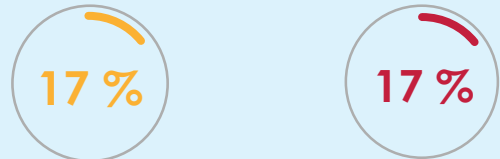
488 359

demandeurs d'emploi ABC en mars 2025, soit **+4,7 %** d'évolution sur 3 ans

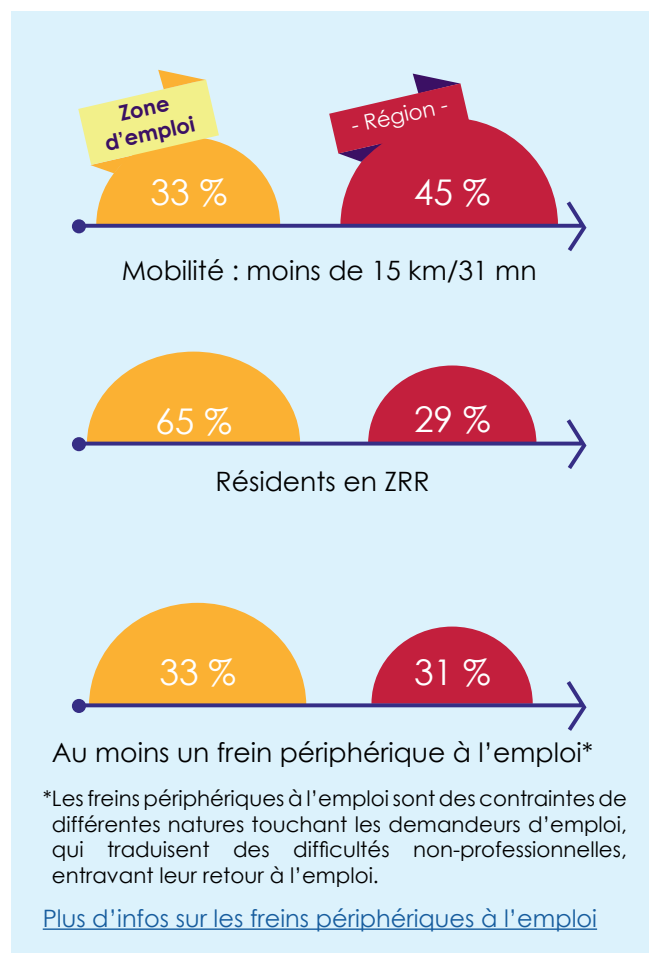
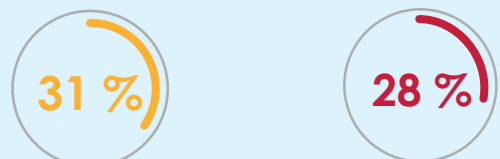
⋮ Dont part de femmes ⋮



⋮ Dont part de moins de 26 ans ⋮



⋮ Dont part de 50 ans et plus ⋮





11 014
embauches

En 2024, **11 014 Déclarations Préalables A l'Embauche (DPAE)** ont été comptabilisées sur le territoire, soit près de 0,5 % des intentions régionales. Depuis 2020, ce volume a diminué de - 1,9 %, en moyenne, chaque année, contre une hausse de + 8 % en Nouvelle-Aquitaine. Comme en région, ces DPAE sont majoritairement composées de CDD de moins d'un mois (66 %). Quant aux CDI, ils concernent seulement 17 % des embauches, tout comme au niveau régional. Parmi les principaux secteurs recrutant en CDI ou CDD d'un mois et plus, citons notamment le **commerce**, **l'hébergement et restauration** ainsi que **la construction**.

NOMBRE D'EMBAUCHES

(hors intérim, agriculture et administration publique)

0,5 % des embauches régionales en 2024



Évolution annuelle moyenne entre 2020 et 2024

-1,9 %

+8,0 %

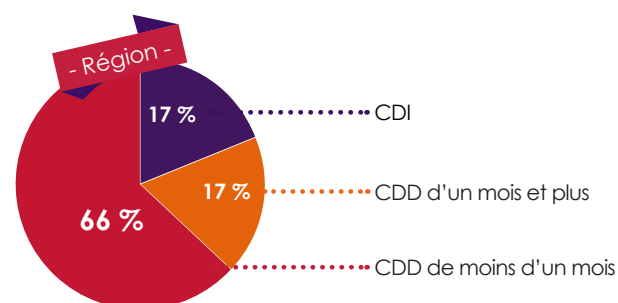
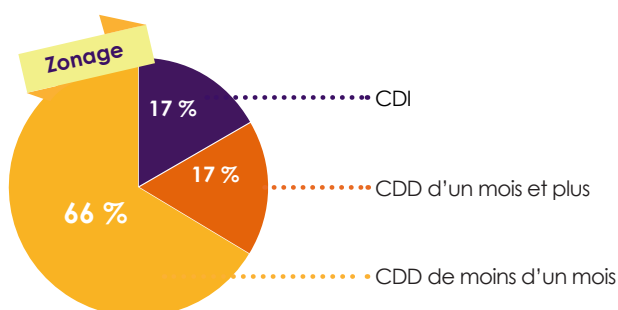
Nombre d'embauches hors contrats de moins d'un mois

3 681

696 404

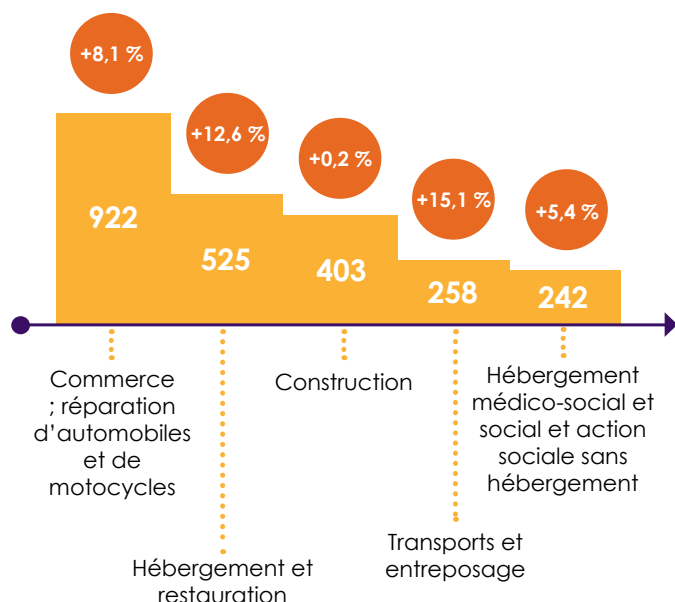
RÉPARTITION DES EMBAUCHES

SELON LE TYPE DE CONTRAT (DPAE)



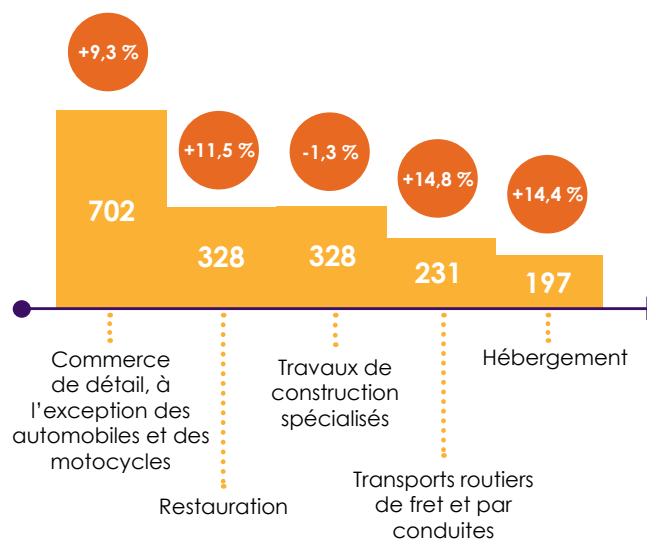
LES 5 PRINCIPAUX SECTEURS D'EMBAUCHE EN CDI OU CDD D'UN MOIS ET PLUS

(en 38 secteurs regroupés)



LES SECTEURS DÉTAILLÉS

(en 129 secteurs)



● Nombre d'embauches en 2024 ● Évolution annuelle moyenne entre 2020 et 2024

PROJETS DE RECRUTEMENT SELON L'ENQUÊTE BMO (2025)

Bassin d'emploi de Confolens et St Junien



les projets sont donnés par bassin d'emploi uniquement, le périmètre n'est pas identique à celui du territoire observé (87 communes). Les bassins d'emploi de Confolens et St Junien couvrent 169 communes.

3 040

projets de recrutement



En 2025, **3 040 projets de recrutement** ont été exprimés par les entreprises des bassins d'emploi de Confolens et St Junien, dont **71 % sont jugés difficiles**, plus qu'au niveau régional (57 %). Les aides-soignants, les infirmiers et sage-femmes, ainsi que les ouvriers spécialisés dans la conduite d'équipements de fabrication de pâte à papier, de papier, de carton et de panneaux de bois, sont particulièrement recherchés. Toutefois, les difficultés de recrutement les plus marquées concernent surtout les aides à domicile et auxiliaires de vie (100 %), les aides-soignants (98 %) ainsi que les infirmiers et sage-femmes (97 %). La saisonnalité n'est pas très élevée, concernant 24 % des projets, soit une proportion plus basse que la moyenne régionale (43 %).

Nombre de projets de recrutement 2025

Bassin d'emploi

3 040

- Région -

269 420

Dont jugés difficiles

71 %

57 %

Dont saisonniers

24 %

43 %

LES PRINCIPALES FAMILLES DE MÉTIERS (228 postes)

Nombre de projets de recrutement

Part des projets difficiles

Part des projets saisonniers



Aide-soignants

400

98 % ^{71 %}

3 % ^{14 %}



Infirmiers et sages-femmes

390

97 % ^{57 %}

0 % ^{5 %}



Ouvriers en conduite d'équipement de fabrication de pâte à papier, de papier et de carton et de panneaux de bois

140

0 % ^{45 %}

7 % ^{6 %}



Aides à domicile et auxiliaires de vie

120

100 % ^{83 %}

33 % ^{16 %}



Employés de libre-service

100

20 % ^{38 %}

40 % ^{48 %}



Boulangers, pâtisseries

90

11 % ^{71 %}

0 % ^{14 %}



Aides de cuisine et employés polyvalents de la restauration

90

89 % ^{56 %}

33 % ^{56 %}



Maraîchers et horticulteurs

90

22 % ^{55 %}

44 % ^{89 %}



Agriculteurs

90

44 % ^{44 %}

56 % ^{91 %}



Viticulteurs, arboriculteurs

80

100 % ^{58 %}

100 % ^{96 %}



Personnels de ménage chez des particuliers

80

100 % ^{69 %}

38 % ^{23 %}

*Moyenne régionale

FORMATION

FORMATION INITIALE PROFESSIONNELLE ET TECHNOLOGIQUE

Toutes années confondues, un peu plus de **1 400 jeunes sont inscrits sur une formation professionnelle ou technologique** sur le territoire, à la rentrée 2023, dont **24 % en apprentissage**. Les établissements comptant les plus gros volumes d'inscrits sont : le lycée des métiers Pierre André Chabanne (489 inscrits) et le BTP CFA Poitou Charente (315 inscrits), tous deux à Chasseneuil-sur-Bonnieure, ainsi que le lycée professionnel Edouard Vaillant à Saint-Junien (252 inscrits).

Plus de trois quarts des apprentis sont concentrés sur trois domaines de formation : sur le **bâtiment, équipements et finitions** (42 %), le **bâtiment, gros œuvre – génie civil – extraction** (17 %) et sur l'**exploitation forestière – travail du bois** (17 %). Les principales spécialités dispensées en voie scolaire sont le **paramédical-travail social-soins personnels** (31 %) et le **commerce-distribution** (21 %).

Avec 84 inscrits, le CAP Métiers de la coiffure est le diplôme le plus fréquemment préparé, devant le Bac professionnel Métiers du commerce et de la vente option A animation et gestion de l'espace commercial (78 inscrits) et le Bac professionnel Esthétique, cosmétique, parfumerie (64 inscrits).

1 407

jeunes en formation,
dont 24 % sont apprentis.



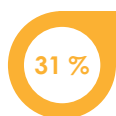
70

jeunes en formation agricole,
dont 0 % sont apprentis.

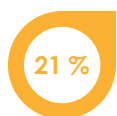


LES PRINCIPALES SPÉCIALITÉS DE FORMATION DU TERRITOIRE (RENTÉE 2023)

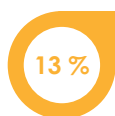
Par voie scolaire :



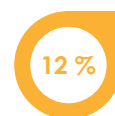
Paramédical
Travail social
Soins personnels



Commerce
Distribution



Tertiaire de bureau
Tertiaire spécialisé
Informatique



Électricité
Électrotechnique
Électronique



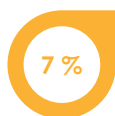
Production agricole
et sylvicole
Élevage



Travail des
métaux
Structures
métalliques
Fonderie

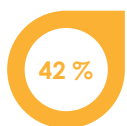


Mécanique
Automatismes

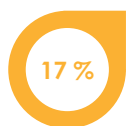


Autres

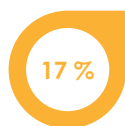
Par apprentissage :



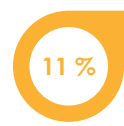
Bâtiment
équipement et
finitions



Bâtiment gros
oeuvre
Génie civil
Extraction



Exploitation forestière
Travail du bois



Électricité
Électrotechnique
Électronique



Paramédical
Travail social
Soins personnels



Travail des métaux
Structures
métalliques
Fonderie



Tertiaire de
bureau
Tertiaire
spécialisé
Informatique

TOP 3 DES FORMATIONS PAR DIPLÔME

(selon les effectifs)

Niveau 3 :

84 CAP Métiers de la coiffure

44 CAP Maçon

29 CAP Équipier polyvalent du commerce

Niveau 4 :

78 Bac pro Métiers du commerce et de la vente
option A Animation et gestion de l'espace
commercial

64 Bac pro Esthétique cosmétique parfumerie

56 Bac techno Sciences et technologies du
management et de la gestion (STMG)

Niveau 5 :

33 BTS Tourisme

23 BTS Comptabilité et gestion

14 BTS Conception et réalisation en
chaudronnerie industrielle



Créez le portrait de territoire emploi-formation qui vous intéresse !

sur plusieurs échelons d'analyse :
région Nouvelle-Aquitaine, départements,
bassins d'emploi, intercommunalités,
communes...



Choisissez votre territoire et consultez :

- l'évolution de votre population,
- la répartition des emplois par grandes familles de métiers,
- l'évolution par catégories sociales,
- les embauches par secteurs d'activités,
- la formation scolaire et en apprentissage.

Visionner nos vidéos sur les chiffres clés
de l'emploi et de la formation en Nouvelle
Aquitaine (par département)



CMonMétier | CMonTerritoire



Siège social

Centre régional Vincent Merle
102 av. de Canéjan
33600 Pessac

Site La Rochelle

88 rue de Bel-Air
17000 La Rochelle

Site Limoges

13 cours Jourdan
87000 Limoges

Site Poitiers

Tour Toumaï
60 bd du Grand Cerf
86000 Poitiers